

Alarmunit ZBA7GT

Inbraaksignalering voor sleutelschakelaars met microschakelaar.

Stand allone-unit voor directe aansluiting van één buismotor 230V max-10A.

Aansluitschema's en gebruiksaanwijzing

- **Aansluiten uitsluitend door een erkende installateur.**
- **Voor het begin van werkzaamheden aan elektrische installaties de netspanning uitschakelen.**
- **Reactie bij inbraakalarm instelbaar.**
- **Reactie na netvoedingsuitval instelbaar.**

Attentie !!!!

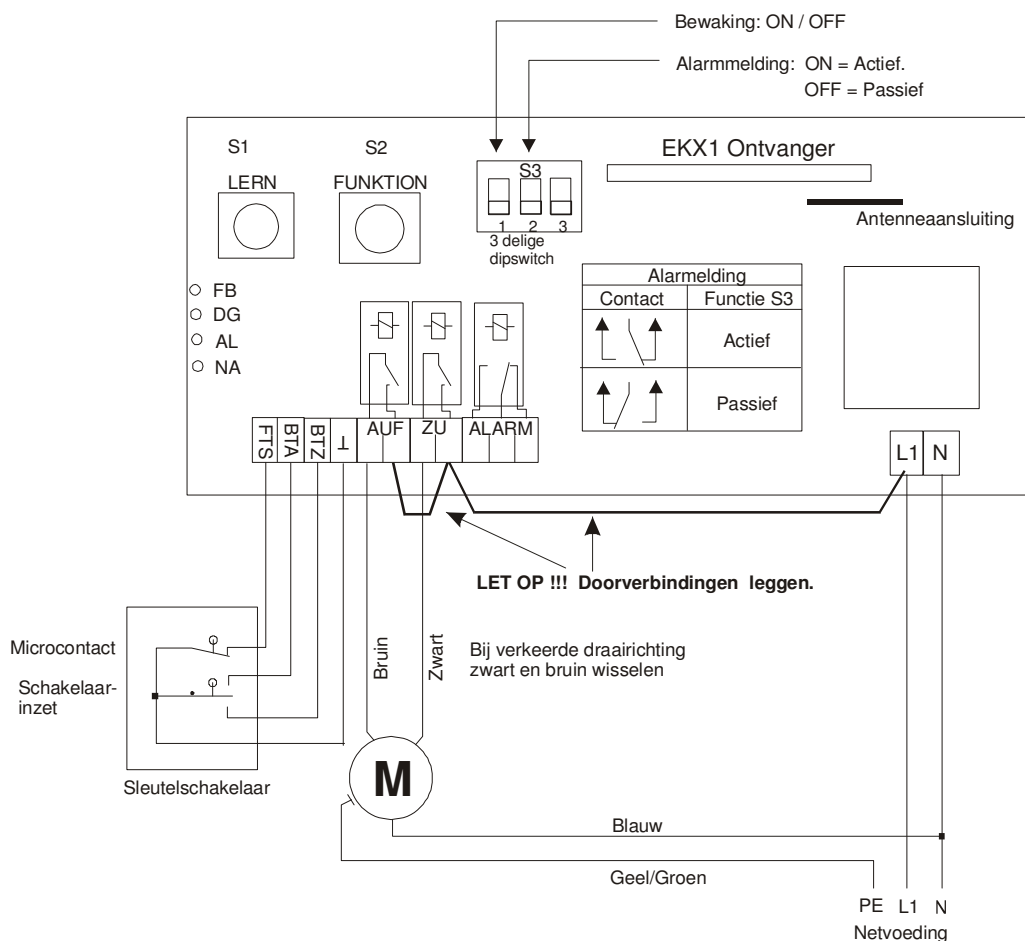
Indien een handzender gebruikt wordt voor noodbediening bij een onderbroken sleutelschakelaarcircuit bevelen wij u aan te overwegen in parameter 8.1 de blokkeerfunctie opnieuw in te stellen.

Zie voor verdere toelichting bladzijde 4 instellen parameter 8.1

1. Gebruiksaanwijzing ZBA7GT inhoudsopgave.

Blad.	Hoofdstuk.	Onderwerp
2	1	Inhoudsopgave van deze gebruiksaanwijzing.
2	2	Overzicht printplaat ZBA7GT tevens aansluitschema met sleutelschakelaar en buismotor
2	3	Omschrijving aansluitingen.
3	4	Instellingen dipschakelaar.
3	5	Reactie na inbraak in de sleutelschakelaar.
3	6	Reactie na (herstelde) spanningsuitval.
3	7	Resetten van alarmmeldingen
3	8	Instellen bedrijfsfuncties.
4	8.1	Instellen parameter 1, blokkeerfunctie van de sleutelschakelaar.
4	8.2	Instellen parameter 2, alarmmodus bij spanningsuitval.
5	8.3	Instellen parameter 3, tijdsduur externe alarmmelding programmeren.
5	8.4	Instellen parameter 4, instellen tijdsduur automatische reset na inbraak en spanningsuitval.
6	8.5	Instellen parameter 5 veiligheids codering handzender indien in gebruik voor nood openen.
6	9	Fabrieksinstellingen.
6	9.1	Herstellen fabrieksinstellingen
6	10.	Technische gegevens.
6	11.	Tot slot.

2. Totaaloverzicht en aansluitschema alarmprint in combinatie met een buismotor.



3. Omschrijving aansluitingen. ZBA7GT:

De alarmunit ZBA7GT is geschikt voor aansluiting aan een voedingsspanning van 230VAC.

Aansluitingen zijn aanwezig voor:

- 1 Buismotor 230VAC maximaal 5 A.

Indien de motorstroom hoger is dient een relaisdoos te worden toegepast, bijvoorbeeld de Tedsen RB1.

Deze relaisdoos is geschikt voor 1 motor 230V met een maximaal opgenomen stroom van 10A.

Meer motoren kunnen worden aangesloten door toepassing van de RB2 (2 motoren) en RB3 (3 motoren) of een combinatie van relaisdozen voor 1, 2 of voor 3 motoren toe te passen. Denk echter altijd aan de maximaal toelaatbare belasting van de netgroep.

- Een sleutelschakelaar met alarmcontact .

Deze aansluitingen zijn opgenomen in een veilig 24V circuit. Het alarmcontact in de sleutelschakelaar MOET een verbreekcontact zijn.

Voor bediening binnen de "veilige zone" kan een (sleutel)schakelaar parallel worden aangesloten aan de contacten: massa -BTZ en BTA.

- Een wisselcontact voor een externe alarmmelding naar bijvoorbeeld een alarmcentrale.

Deze contacten zijn potentiaalvrij en kunnen maximaal met 230V AC - 5 A belast worden.

De functies van dit contact kunnen naar believen worden ingesteld.

4. Instellingen dipschakelaar S3.

Met de dipschakelaar S3 worden de functies van de contacten voor externe alarmmelding gekozen.

Dipschakelaar 1:

Stand ON: alarmfunctie ingeschakeld, gele led DG brand bij normaal bedrijf.

Stand OFF: alarmfunctie uitgeschakeld, gele led DG brand in normaal bedrijf niet.

Dipschakelaar 2:

Stand ON: alarmcontact in ruststroomschakeling. Relais is afgevallen tijdens normaal bedrijf.

Stand OFF: alarmcontact in arbeidsstroomschakeling. Relais is aangetrokken tijdens normaal bedrijf.

Omdat in deze stand het relais afvalt bij het wegvallen van de voedingsspanning kan netspanningsuitval gesignaleerd worden.

N.B. Het alarmrelais heeft een potentiaalvrij omschakelcontact.

Maximale contactbelasting: **230 V.AC 5 A**.

5. Reactie na inbraak in de sleutelschakelaar.

Indien bij de BZA7GT het circuit tussen massa en FTS wordt onderbroken bijvoorbeeld door het openbreken van de sleutelschakelaar zal deze bediening worden geblokkeerd.

Instelbaar zijn:

1. Bediening via de geopende sleutelschakelaar wordt **continu** gesperd.
Bediening met een herstelde buitenschakelaar is uitsluitend mogelijk na handmatig herstel van de installatie. Dit gebeurt met druktoetsen die op de print zijn gemonteerd.
Tijdelijke bediening is mogelijk met een gecodeerde handzender in sequentiele bediening, op-stop-neer-stop-op-enz.
Omdat de binnenschakelaar eveneens in het beveiligde circuit is opgenomen is ook daarmee geen bediening mogelijk.
2. Bediening via de buitenschakelaar wordt voor de duur van een **ingestelde tijd** gesperd.
Schakeling blokkeert direct na opening de sleutelschakelaar, na afloop van een ingestelde tijd herstelt de schakeling zich automatisch.
Bediening via een aangesloten schakelaar nu is weer mogelijk.
Deze methode is uitsluitend aan te bevelen indien de alarmprint tevens een alarmdoormelding heeft gegeven en bevoegde personen binnen de ingestelde tijd ter plaatse kunnen zijn.
Netuitval tijdens de tijd heeft geen invloed op de blokkering. De schakeling blijft gedurende de netuitval geblokkeerd en zal nadat de netspanning hersteld is opnieuw de aflooptijd beginnen te tellen.
Tijdelijke bediening is mogelijk met een gecodeerde handzender echter uitsluitend **nadat de ingestelde blokkeertijd is afgelopen**.

6. Reactie na uitval van de netvoeding.

Na herstel van een weggevallede netvoeding zijn afhankelijk van uw instelling twee reacties mogelijk.

1. De installatie herstelt zich automatisch en direct nadat de voedingsspanning weer aanwezig is zonder dat via de alarmcontacten de netuitval wordt gemeld.
2. De installatie meldt de netuitval via de alarmuitgang. Na terugkeer van de netspanning wordt de aangesloten sleutelschakelaar geblokkeerd gedurende een ingestelde tijd.
Let op!!! Indien voor het opheffen van de blokkering een handzender wordt gebruikt zal deze eveneens gedurende de ingestelde tijd **niet** gebruikt kunnen worden.

7. Resetten alarmmeldingen:

Een alarmmelding kan worden veroorzaakt door:

- Inbraak of sabotage in de aangesloten sleutelschakelaar en/of de bekabeling daarvan.
- Tijdelijke uitval van de netspanning meestal voor korte tijd en onmerkbaar omdat de installatie zichzelf herstelt kan hebben als de netspanning inmiddels terug is.

*Indien de alarmmelding veroorzaakt is of is geweest door inbraak in de sleutelschakelaar brand de rode led **AL**.*

*Indien de alarmmelding veroorzaakt is geweest door netspanningsuitval brand de rode led **NA**.*

Indien de schakeling in alarmtoestand is of is geweest (rode led "AL" of "NA" brand) kunt u door kort op één van de toetsen "LERN" of "FUNKTION" te drukken de alarmtoestand opheffen.

De schakeling is direct weer stand-by.

Let op dat een eventueel vernielde sleutelschakelaar vervangen werd en op de juiste wijze is aangesloten voordat de schakeling gereset wordt.

Een externe alarmmelding vanaf de contacten "alarm" wordt, indien dit zo is ingesteld, altijd gegeven gelijktijdig met de melding van inbraak in de sleutelschakelaar en/of de spanningsuitval (na terugkeer).

Resetten gebeurt automatisch gelijk met het resetten van de blokkering door het indrukken van LERN of FUNKTION.

8. Instellen bedrijfsfuncties:

Alle bedrijfsfuncties kunnen worden ingesteld of gewijzigd binnen vier z.g. menu's.

Menu 1: Blokkeerfunctie sleutelschakelaar. Opeengebroken en/of bedrading kapot etc.

Menu 2: Blokkeerfunctie bij en na netspanningsuitval.

Menu 3: Leren van veiligheidscode handzender(s) voor tijdelijke toegang.

Menu 4: Schakeling terugzetten in de fabrieksinstellingen en opslaan wijzigingen in het geheugen.

Aan de linkerzijde op de print zijn vier leds onder elkaar gemonteerd.

Van boven naar beneden:

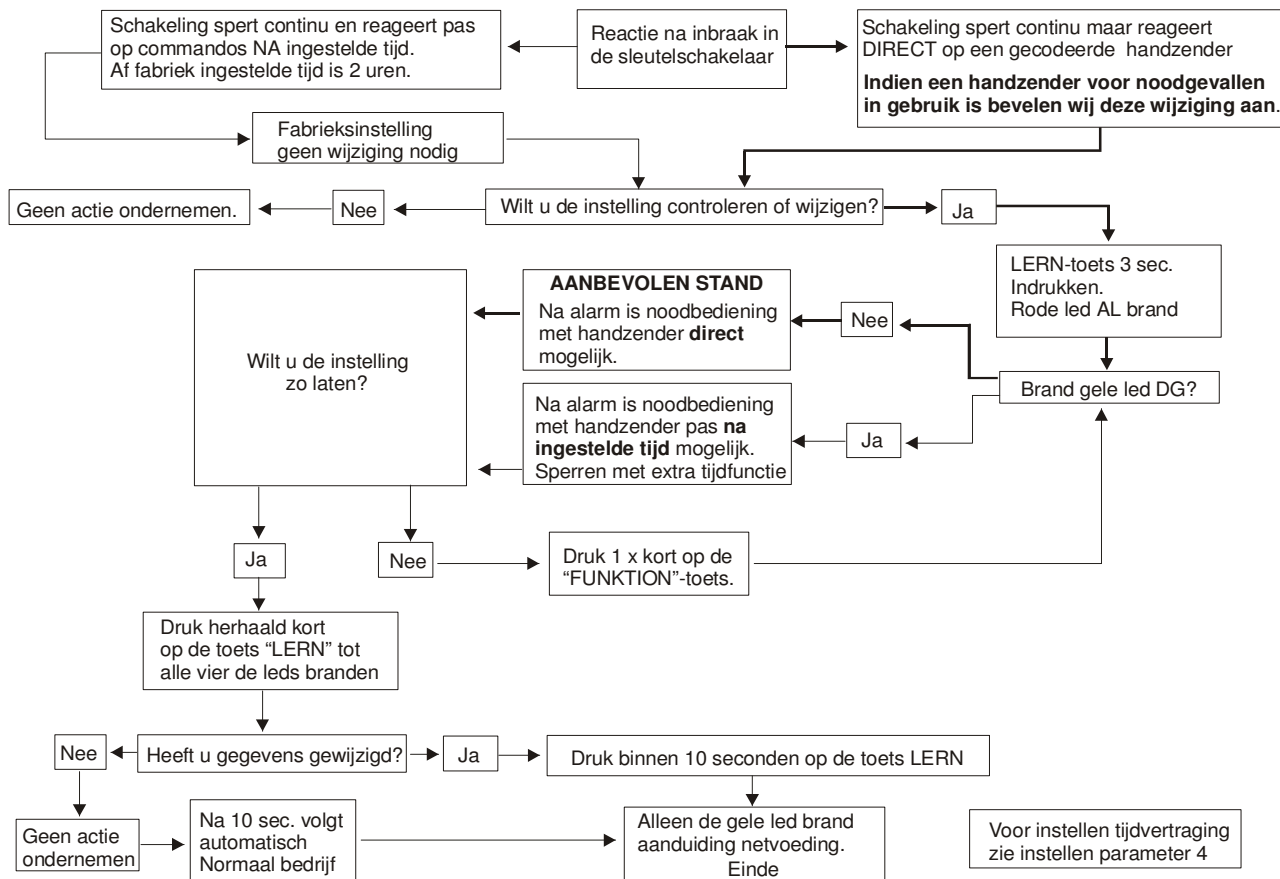
Led FB kleur is groen. Led DG kleur is geel. Led AL kleur is rood. Led NA kleur is rood.

Deze vier leds zijn uw oriëntatiepunten bij het instellen van de alarmschakeling.

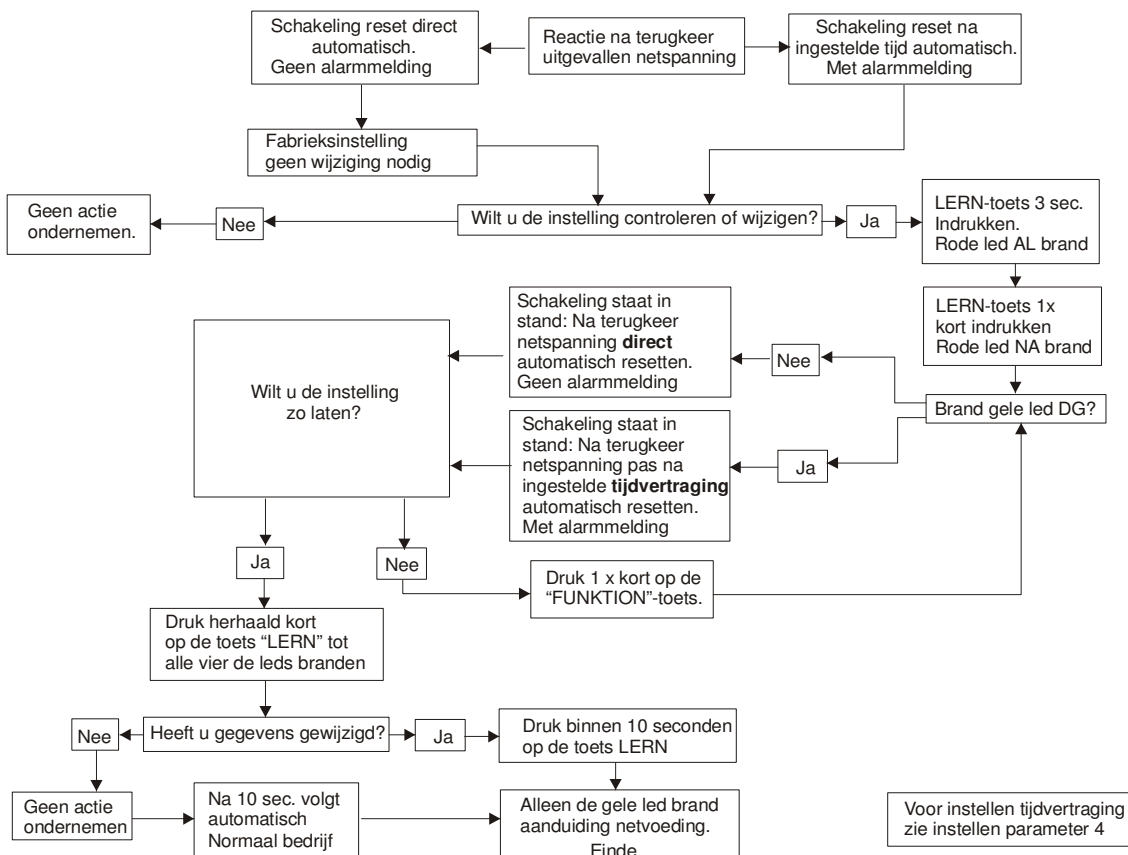
De complete werkmethode voor het instellen c.q. wijzigen van de instellingen is in enkele blokschema's opgenomen.

LET OP!! Indien een handzender wordt gebruikt voor noodbediening van de motor bij gesaboteerde sleutelschakelaar kunt u na overleg met de gebruiker waarschijnlijk de fabrieksinstelling beter wijzigen. Af fabriek is voor de grootste veiligheid gekozen en zal de schakeling pas NA 2 uren reageren op commandos van de handzender.

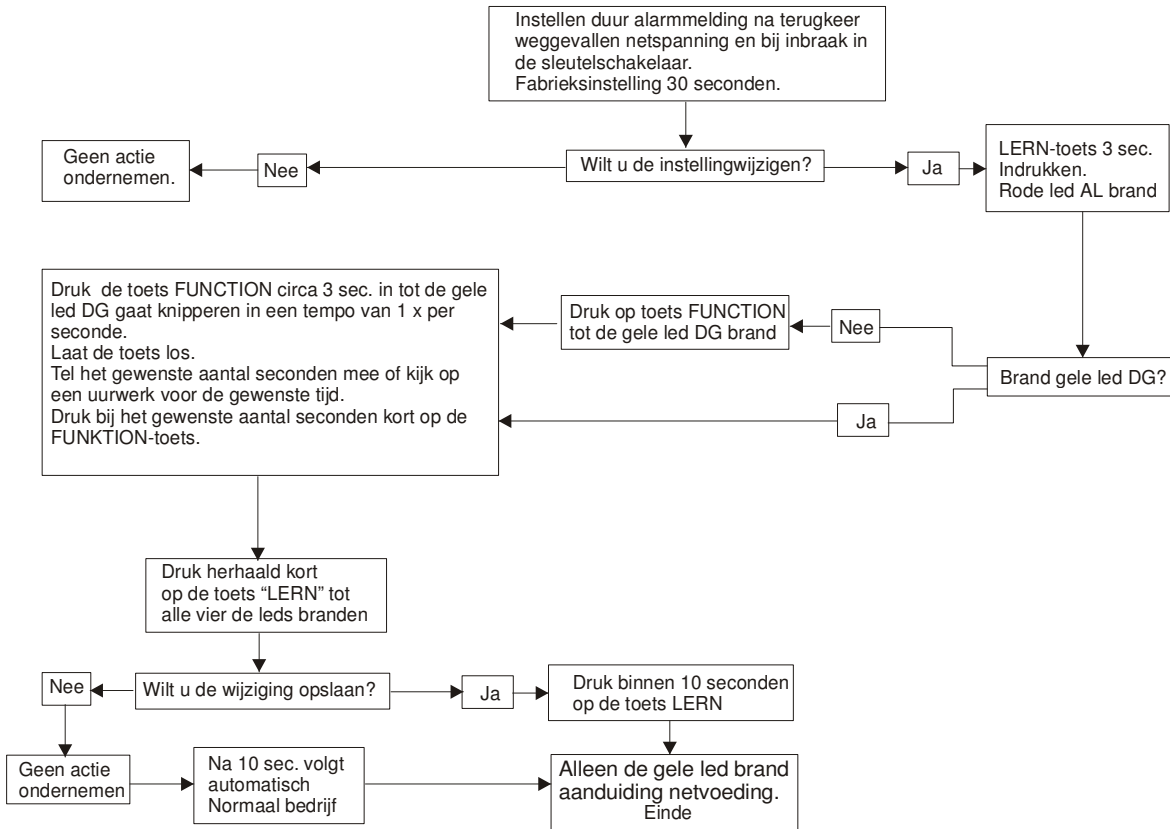
8.1 Parameter 1: Instellen blokkeerfunctie, fabrieksinstelling Noodbediening pas na afloop van een ingestelde tijd mogelijk.



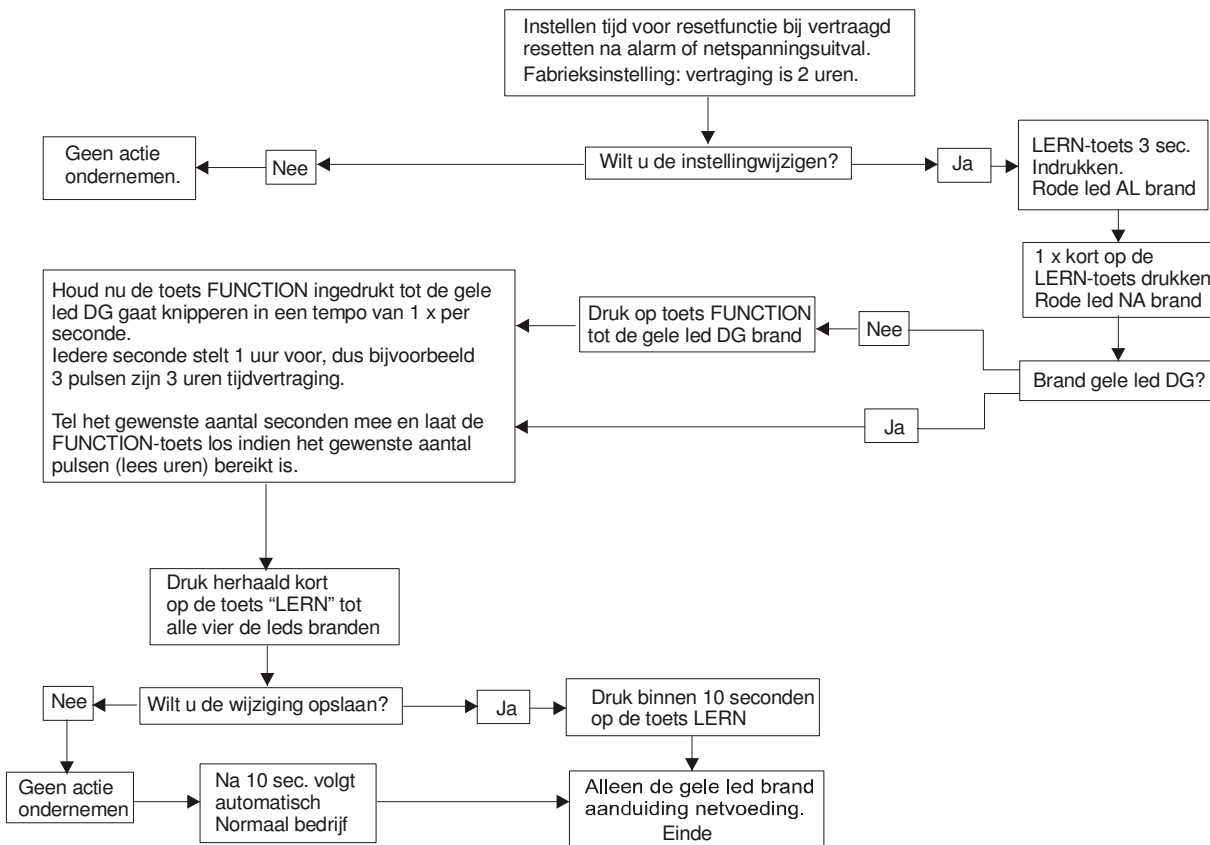
8.2 Parameter 2: Alarmmodus bij spanningsuitval. Fabrieksinstelling: Directe automatische reset na terugkeer netspanning. Geen alarmmelding extern.



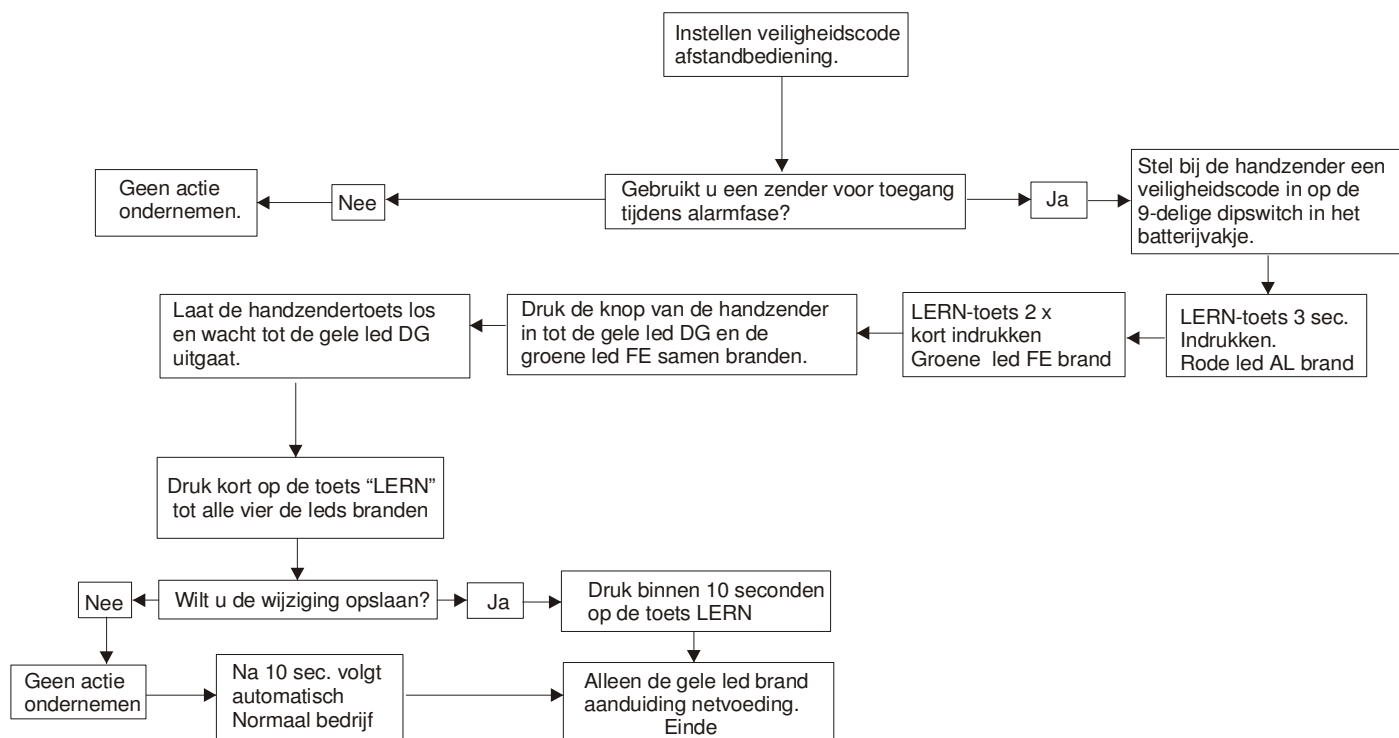
8.3 Parameter 3: Tijdsduur externe alarmmelding programmeren.
Fabrieksinstelling is: 30 seconden. Instelbaar tussen 1 en 600 seconden.



8.4 Parameter 4: Tijdsduur vertraging automatische reset na inbraakmelding en na spanningsuitval.
Fabrieksinstelling is: 2 uren. Instelbaar tussen 1 en 100 uren.



8.5 Parameter 5: Veiligheids codering bij gebruik van een handzender "leren".



9. Fabrieksinstellingen.

Bij aflevering van de alarmunit ZBA7GT staan een aantal instellingen in fabriekswaarden.

Standaard functies.	Fabrieksinstelling.
Blokking bij inbraak in de aangesloten sleutelschakelaar.	Continu sperren.
Na terugkeer uitgevallen netspanning.	Direct herstellen en geen alarmmelding.

Extra functies.	Fabrieksinstelling.
Duur externe alarmmelding indien in gebruik.	30 seconden.
Duur vertraging sperfunctie na calamiteit indien hiervoor gekozen.	2 uren.
Instelling veiligheidscode zender / ontvanger bij nood openen.	Fabrieksinstelling als alle 1-kanaals zenders.

9.1 Herstellen fabrieksinstellingen.

Indien u instellingen heeft gewijzigd en om welke reden dan ook terug wilt naar de fabrieksinstellingen kunt u dit als volgt doen:

1. LERN toets c.a. 3 seconden indrukken. (led AL brand)
2. 3 x kort de LERN toets indrukken tot alle 4 de led branden.
3. Druk de FUNKTION toets in en houd deze ingedrukt.
4. Druk nu op de LERN toets.
5. Laat beide toetsen los.

De fabrieksinstellingen zijn nu hersteld en ongevoelig voor netspanningsuitval opgeslagen.

10. Technische gegevens.

Voedingsspanning: 230V. AC +/- 10%.
 Contactbelasting: 230V AC. Max. 5 A
 Afmeting: lxbxd =120x80x60 mm.

11 Tot slot.

De Tedsen alarmunit ZBA7GT is met de uiterste zorg samengesteld.

Mocht u desondanks aanvullingen, opmerkingen of klachten hebben dan houden wij ons aanbevolen voor uw reactie.

Uitsluitend in samenwerking met u als gebruiker kunnen wij apparatuur ontwikkelen en produceren die voldoet aan zoveel mogelijk van uw wensen aangaande bedieningsgemak en functionaliteit.

Tedsen Teletaster Benelux B.V.
 Postbus 273 6200 AG Maastricht
 Tel. ++ 31 (0)43 3263684
 Fax.++ 31 (0)43 3263685
 Internet www.ilimburg.nl/tedsenbenelux
 Email: tedsenbenelux@ilimburg.nl