



Alarmunit ZBA710

Inbraaksignalering voor sleutelschakelaars met microschakelaar.

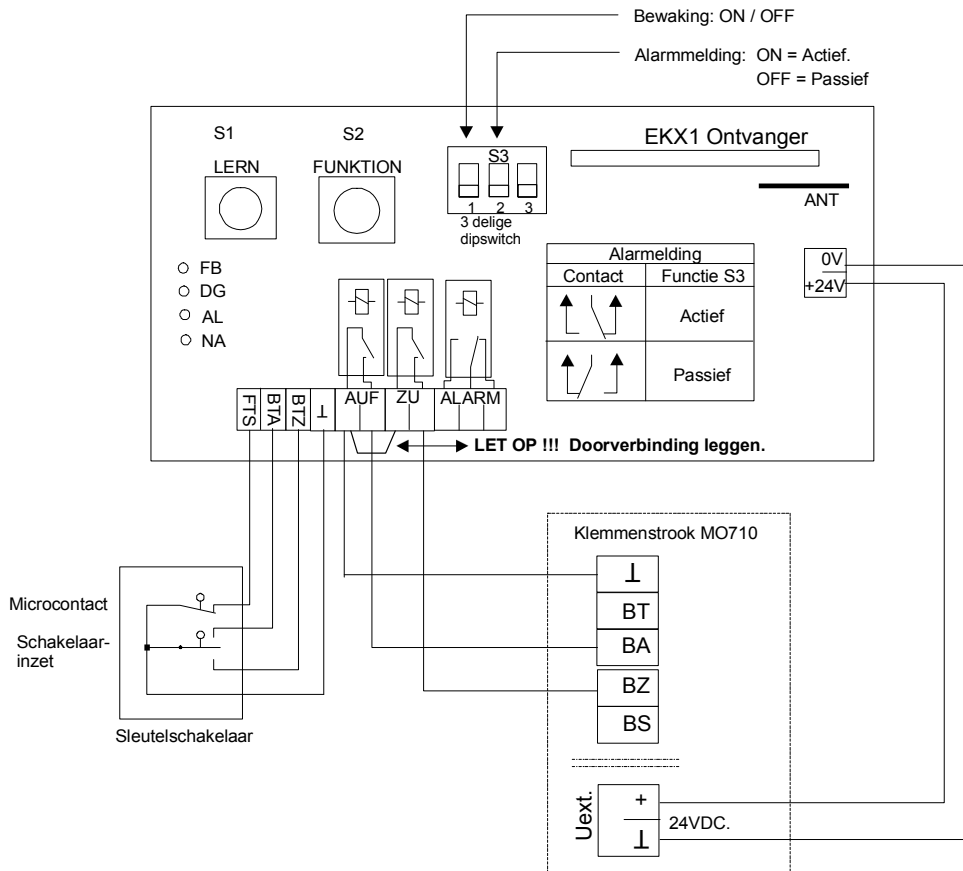
Aansluitschema's en gebruiksaanwijzing

- **Aansluiten uitsluitend door een erkende installateur.**
- **Voor het begin van werkzaamheden aan elektrische installaties de netspanning uitschakelen.**
- **Reactie bij inbraakalarm instelbaar.**
- **Reactie na netvoedingsuitval instelbaar.**

1. Gebruiksaanwijzing ZBA710 inhoudsopgave.

Blad.	Hoofdstuk.	Onderwerp
2	1	Inhoudsopgave van deze gebruiksaanwijzing.
2	2	Overzicht printplaat ZBA710 tevens aansluitschema met sleutelschakelaar en stuurunit MO710.
2	3	Levering van de ZBA710 door de fabriek gemonteerd in de MO710 of separaat.
3	4	Instellingen dipschakelaar.
3	5	Reactie na inbraak in de sleutelschakelaar.
3	6	Reactie na herstelde spanningsuitval.
3	7	Resetten van alarmmeldingen
3	8	Instellen bedrijfsfuncties.
4	8.1	Instellen parameter 1, blokkeerfunctie van de sleutelschakelaar.
4	8.2	Instellen parameter 2, alarmmodus bij spanningsuitval.
5	8.3	Instellen parameter 3, tijdsduur externe alarmmelding programmeren.
5	8.4	Instellen parameter 4, instellen tijdsduur automatische reset na inbraak en spanningsuitval.
6	8.5	Instellen parameter 5 veiligheids codering handzender indien in gebruik voor nood openen.
6	9	Fabrieksinstellingen.
6	9.1	Herstellen fabrieksinstellingen
6	10.	Technische gegevens.
6	11.	Tot slot.

2. Totaaloverzicht en aansluitschema alarmprint in combinatie met de Tedsen stuurunit MO710.



3. Levering ZBA710:

- Van fabriekswege samengebouwd met de stuurunit MO710.
U hoeft alleen nog maar de sleutelschakelaar aan te sluiten volgens schema.
Indien gewenst kan de alarmuitgang aangesloten worden op een extern alarmsysteem.
- U heeft een separate ZBA710 die u zelf gaat samenbouwen met de stuurunit MO710.
In dit geval moet u naast de aansluitingen van de sleutelschakelaar naar de ZBA710 ook de voeding 24VDC vanuit de MO710 verbinden.
Ook dienen de verbindingen tussen de uitgangsklemmen zu en auf van de ZBA710 en de klemmen massa, BA en BZ van de stuurunit MO710 gemaakt te worden.
Let op vergeet niet de doorverbinding van één klem zu naar één klem auf te maken in de ZBA710.

Indien gewenst kan ook hierbij het uitgangskontakt voor alarmmelding verbonden worden met een extern(e) alarm(centrale).

Ook kan een (sleutel)schakelaar aan de klemmen massa, BA en BZ van de MO710 worden aangesloten waarmee binnen een veilig gebied een op- en neercommando kan worden gegeven onafhankelijk van een eventueel door de ZBA710 geblokkeerde sleutelschakelaar.

4. Instellingen dipschakelaar S3.

Met de dipschakelaar S3 worden de functies van de contacten voor externe alarmmelding gekozen.

Dipschakelaar 1:

Stand ON: alarmfunctie ingeschakeld, gele led DG brand bij normaal bedrijf.

Stand OFF: alarmfunctie uitgeschakeld, gele led DG brand in normaal bedrijf niet.

Dipschakelaar 2:

Stand ON: alarmcontact in ruststroomschakeling. Relais is afgevallen tijdens normaal bedrijf.

Stand OFF: alarmcontact in arbeidsstroomschakeling. Relais is aangetrokken tijdens normaal bedrijf.

Omdat in deze stand het relais afvalt bij het wegvallen van de voedingsspanning kan netspanningsuitval gesignaleerd worden.

N.B. Het alarmrelais heeft een potentiaalvrij omschakelcontact.

Maximale contactbelasting: **24 VDC. 1 A.**

5. Reactie na inbraak in de sleutelschakelaar.

Indien bij de BZA710 het circuit tussen massa en FTS wordt onderbroken bijvoorbeeld door het openbreken van de sleutelschakelaar zal deze bediening worden geblokkeerd.

Instelbaar zijn:

1. Bediening via de geopende sleutelschakelaar wordt **continu** gesperd.
Bediening met een herstelde buitenschakelaar is uitsluitend mogelijk na handmatig herstel van de installatie. Dit gebeurt met druktoetsen die op de print zijn gemonteerd.
Tijdelijke bediening is mogelijk met een gecodeerde handzender.
Indien binnen een (sleutel)schakelaar direct aan de MO710 is aangesloten kan hiermee eveneens bediend worden.
2. Bediening via de buitenschakelaar wordt voor de duur van een **ingestelde tijd** gesperd.
Schakeling blokkeert direct na opening de sleutelschakelaar, na afloop van een ingestelde tijd herstelt de schakeling zich automatisch.
Bediening via een aangesloten schakelaar nu is weer mogelijk.
Deze methode is uitsluitend aan te bevelen indien de alarmprint tevens een alarmdoormelding heeft gegeven en bevoegde personen binnen de ingestelde tijd ter plaatse kunnen zijn.
Netuitval tijdens de tijd heeft geen invloed op de blokkering. De schakeling blijft gedurende de netuitval geblokkeerd en zal nadat de netspanning hersteld is opnieuw de aflooptijd beginnen te tellen.
Tijdelijke bediening is mogelijk met een gecodeerde handzender echter uitsluitend **nadat de ingestelde blokkeertijd is afgelopen**.
Indien binnen een (sleutel)schakelaar direct aan de MO710 is aangesloten kan hiermee, indien deze bereikt kan worden, de installatie wel bediend worden.

6. Reactie na uitval van de netvoeding.

Na herstel van een weggefallen netvoeding zijn afhankelijk van uw instelling twee reacties mogelijk.

1. De installatie herstelt zich automatisch en direct nadat de voedingsspanning weer aanwezig is zonder dat via de alarmcontacten de netuitval wordt gemeld.
2. De installatie meldt de netuitval via de alarmuitgang. Na terugkeer van de netspanning wordt de aangesloten sleutelschakelaar geblokkeerd gedurende een ingestelde tijd.
Let op!!! Indien voor het opheffen van de blokkering een handzender wordt gebruikt zal deze eveneens gedurende de ingestelde tijd **niet** gebruikt kunnen worden.

7. Resetten alarmmeldingen:

Een alarmmelding kan worden veroorzaakt door:

- Inbraak of sabotage in de aangesloten sleutelschakelaar en/of de bekabeling daarvan.
- Tijdelijke uitval van de netspanning meestal voor korte tijd en onmerkbaar omdat de installatie zichzelf herstelt kan hebben als de netspanning inmiddels terug is.

*Indien de alarmmelding veroorzaakt is of is geweest door inbraak in de sleutelschakelaar brand de rode led **AL**.*

*Indien de alarmmelding veroorzaakt is geweest door netspanningsuitval brand de rode led **NA**.*

Indien de schakeling in alarmtoestand is of is geweest (rode led "AL" of "NA" brand) kunt u door kort op één van de toetsen "LERN" of "FUNKTION" te drukken de alarmtoestand opheffen.

De schakeling is direct weer stand-by.

Let op dat een eventueel vernielde sleutelschakelaar vervangen werd en op de juiste wijze is aangesloten voordat de schakeling gereset wordt.

Een externe alarmmelding vanaf de contacten "alarm" wordt, indien dit zo is ingesteld, altijd gegeven gelijktijdig met de melding van inbraak in de sleutelschakelaar en/of de spanningsuitval (na terugkeer).

Resetten gebeurt automatisch gelijk met het resetten van de blokkering door het indrukken van LERN of FUNKTION.

8. Instellen bedrijfsfuncties:

Alle bedrijfsfuncties kunnen worden ingesteld of gewijzigd binnen vier z.g. menu's.

Menu 1: Blokkeerfunctie sleutelschakelaar. Opengedraaid en/of bedrading kapot etc.

Menu 2: Blokkerfunctie bij en na netspanningsuitval.

Menu 3: Leren van veiligheidscode handzender(s) voor tijdelijke toegang.

Menu 4: Schakeling terugzetten in de fabrieksinstellingen en opslaan wijzigingen in het geheugen.

Aan de linkerkant op de print zijn vier leds onder elkaar gemonteerd.

Van boven naar beneden:

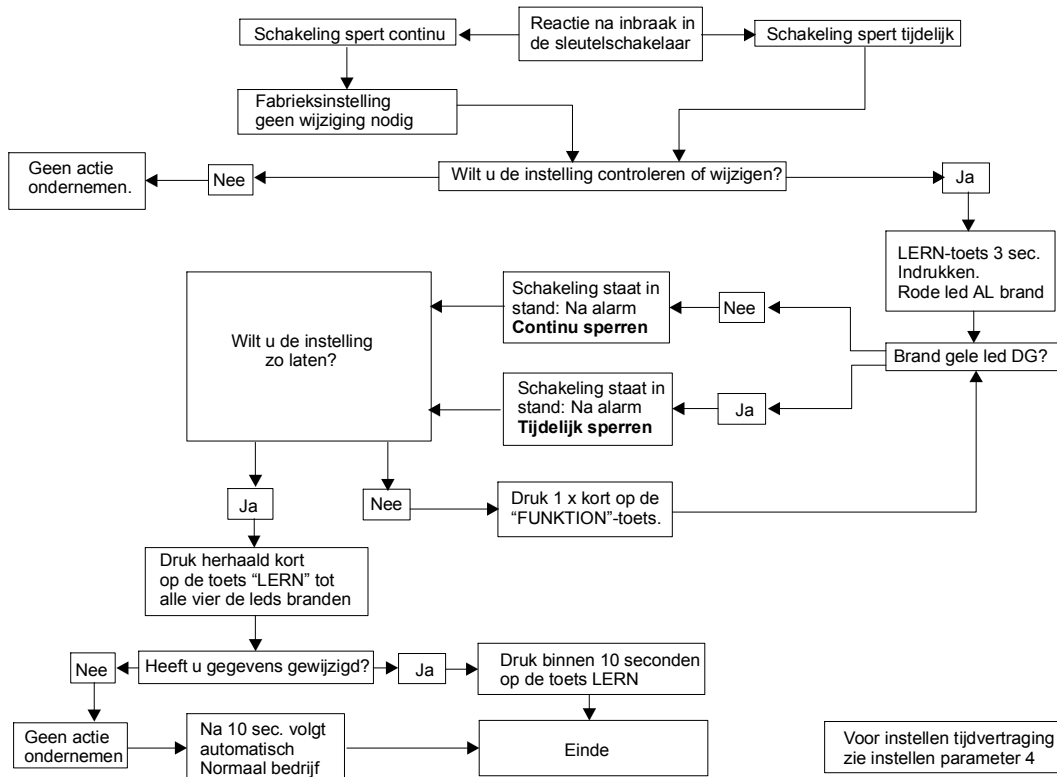
Led FB kleur is groen. Led DG kleur is geel. Led AL kleur is rood. Led NA kleur is rood.

Deze vier leds zijn uw oriëntatiepunten bij het instellen van de alarmschakeling.

De complete werkmethode voor het instellen c.q. wijzigen van de instellingen is in enkele blokschema's opgenomen.

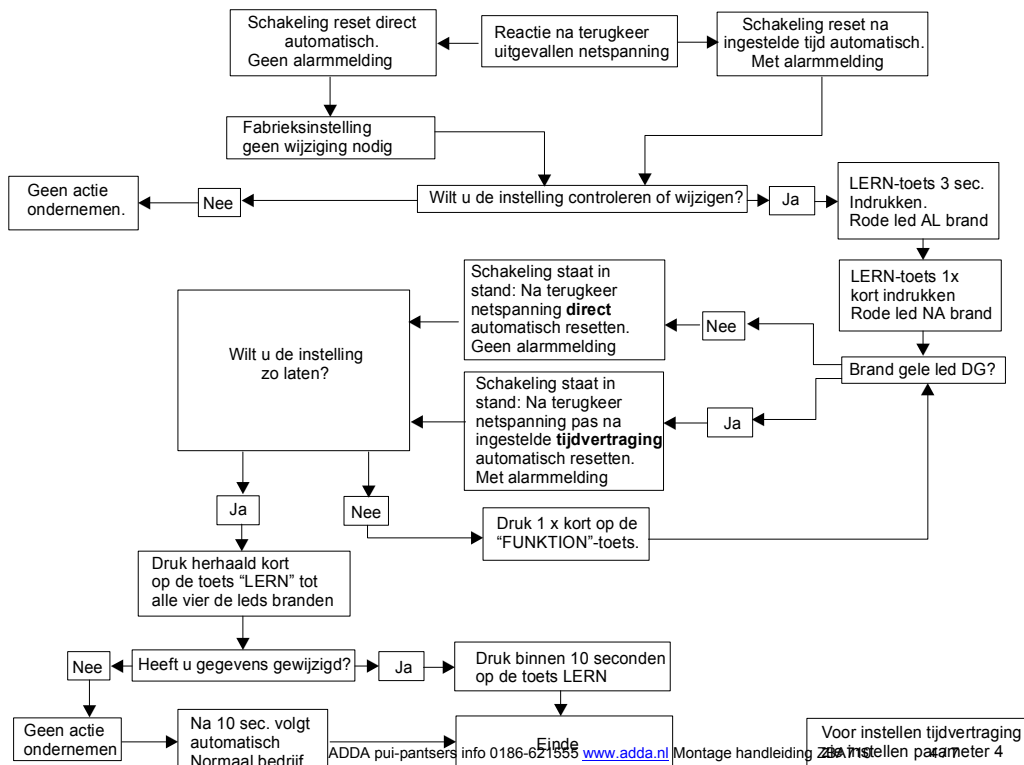
8.1 Parameter 1: Instellen blokkeerfunctie sleutelschakelaar.

Fabrieksinstelling: Continu blokkeren na inbraak in de sleutelschakelaar.

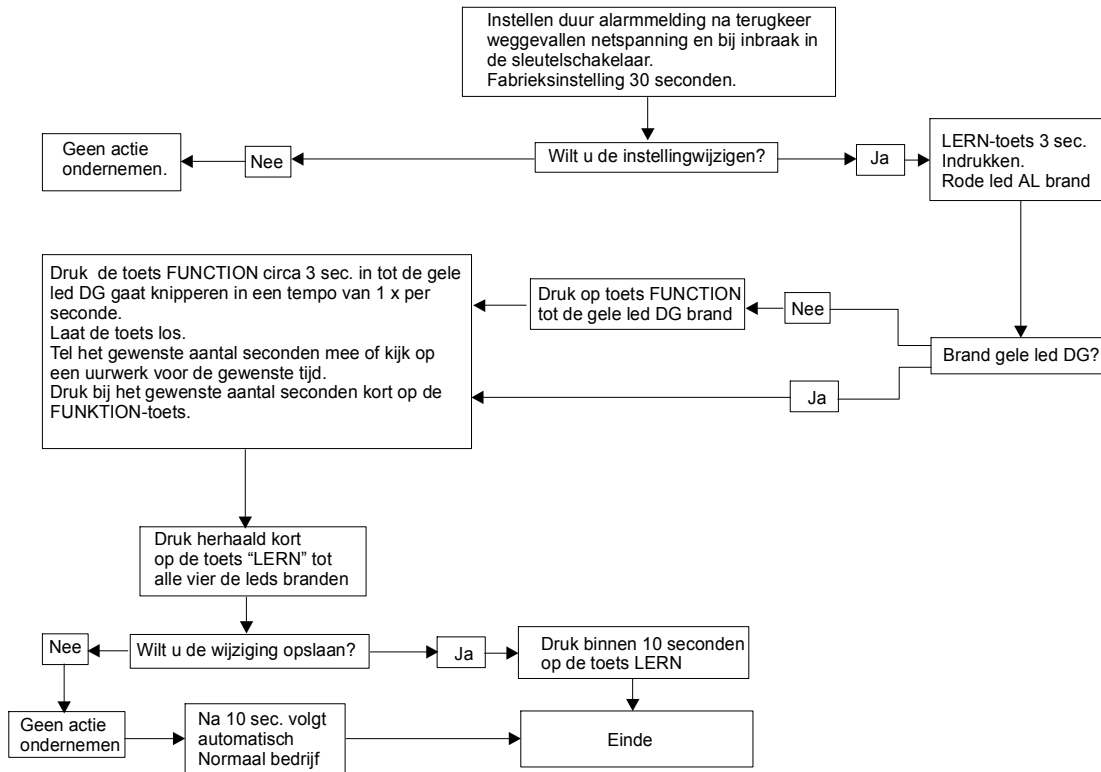


8.2 Parameter 2: Alarmmodus bij spanningsuitval.

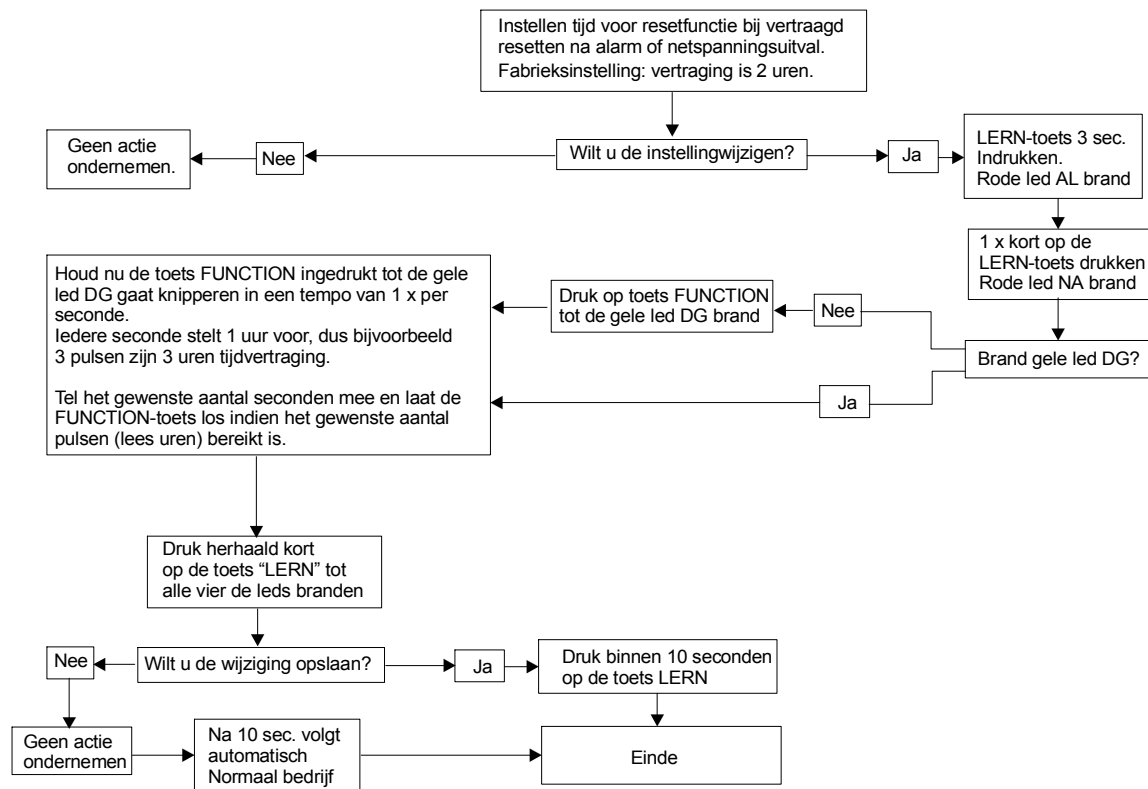
Fabrieksinstelling: Directe automatische reset na terugkeer netspanning. Geen alarmmelding extern.



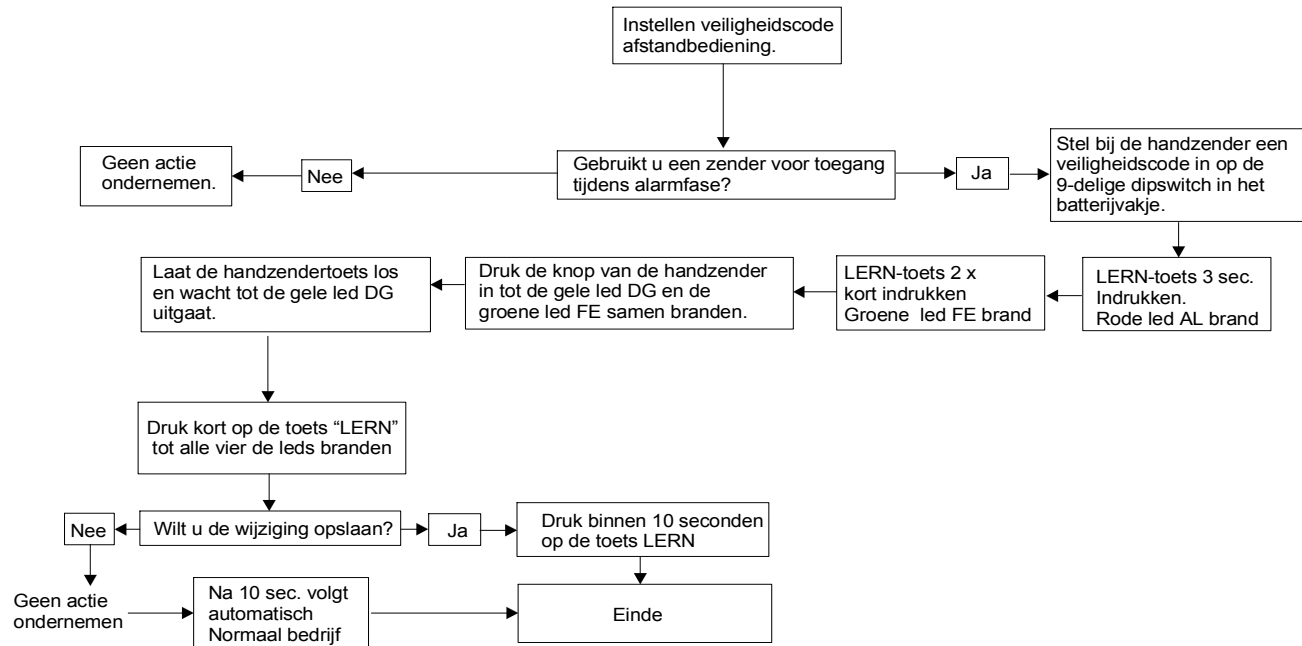
8.3 Parameter 3: Tijdsduur externe alarmmelding programmeren.
Fabrieksinstelling is: 30 seconden. Instelbaar tussen 1 en 600 seconden.



8.4 Parameter 4: Tijdsduur vertraging automatische reset na inbraakmelding en na spanningsuitval.
Fabrieksinstelling is: 2 uren. Instelbaar tussen 1 en 100 uren.



8.5 Parameter 5: Veiligheids codering bij gebruik van een handzender "leren".



9. Fabrieksinstellingen.

Bij aflevering van de alarmunit ZBA710 staan een aantal instellingen in fabriekswaarden.

Standaard functies.	Fabrieksinstelling.
Blokering bij inbraak in de aangesloten sleutelschakelaar.	Continu sperren.
Na terugkeer uitgevallen netspanning.	Direct herstellen en geen alarmmelding.
Extra functies.	Fabrieksinstelling.
Duur externe alarmmelding indien in gebruik.	30 seconden.

Duur vertraging sperfunctie na calamiteit indien hiervoor gekozen.	2 uren.
Instelling veiligheidscode zender / ontvanger bij nood openen.	Fabrieksinstelling als alle 1-kanaals zenders.

9.1 Herstellen fabrieksinstellingen.

Indien u instellingen heeft gewijzigd en om welke reden dan ook terug wilt naar de fabrieksinstellingen kunt u dit als volgt doen:

1. LERN toets c.a. 3 seconden indrukken. (led AL brand)
2. 3 x kort de LERN toets indrukken tot alle 4 de led branden.
3. Druk de FUNKTION toets in en houd deze ingedrukt.
4. Druk nu op de LERN toets.
5. Laat beide toetsen los.

De fabrieksinstellingen zijn nu hersteld en ongevoelig voor netspanningsuitval opgeslagen.

10. Technische gegevens.

Voedingsspanning: 24 VDC +/- 10%.

Stroomverbruik: Indien de alarmmelding actief staat ingesteld (ruststroomprincipe) 17 mA.
Indien de alarmmelding passief staat ingesteld (arbeidsstroomprincipe) 37 mA.

Contactbelasting: 24 VDC. Max. 1 A

Afmeting print: lxb=90x60 mm

11 Tot slot.

De Tedsen alarmunit ZBA710 is met de uiterste zorg samengesteld.

Mocht u desondanks aanvullingen, opmerkingen of klachten hebben dan houden wij ons aanbevolen voor uw reactie.

Uitsluitend in samenwerking met u als gebruiker kunnen wij apparatuur ontwikkelen en produceren die voldoet aan zoveel mogelijk van uw wensen aangaande bedieningsgemak en functionaliteit.

Tedsen Teletaster Benelux B.V.

Postbus 273 6200 AG Maastricht

Tel. ++ 31 (0)43 3263684

Fax. ++ 31 (0)43 3263685

Internet www.ilimburg.nl/tedsenbenelux

Email: tedsenbenelux@ilimburg.nl